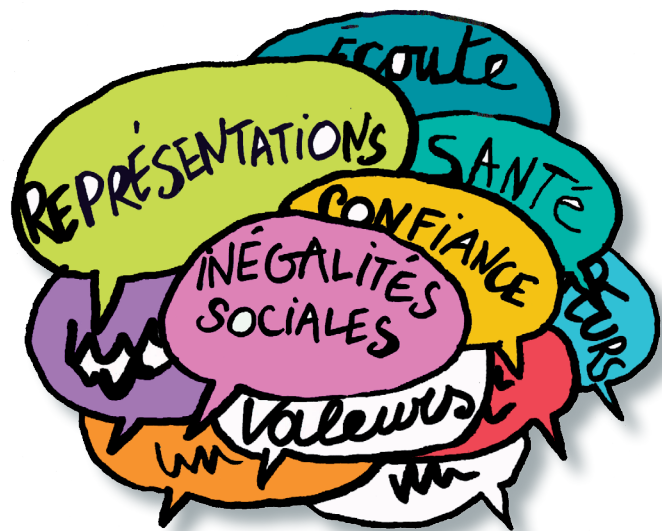
 Quelques pistes  
pour mieux comprendre  
les personnes défavorisées,  
isolées ou vulnérables  
et les associer dans les  
projets et interventions

Novembre 2012





## INTRODUCTION

De nombreux projets sont développés pour améliorer la santé et la qualité de vie des personnes. Cependant, ils ne touchent pas tous les publics de la même manière. Ce sont généralement les mêmes personnes qui restent à distance de ces initiatives et qui ne bénéficient pas de leurs effets positifs. Ce constat est particulièrement vrai pour les personnes en situation de pauvreté ou de précarité qui sont trop souvent exclues de ces projets et programmes de prévention. Ceux-ci renforcent alors, malgré eux, les inégalités sociales de santé déjà existantes.

L'objectif de ce document est de proposer des pistes pour mieux prendre en compte la diversité de nos publics avec une attention particulière aux questions de précarité et d'exclusion. Il invite à mieux comprendre les personnes défavorisées, isolées ou vulnérables, à aller à leur rencontre afin de les associer dans des projets participatifs. Une partie du recueil est aussi consacrée au questionnement à avoir en initiant ce type de démarche.

Ce recueil de pistes s'adresse tout particulièrement aux acteurs et associations du Brabant wallon, région dans laquelle les disparités sociales sont très marquées.

Il propose des documents, des grilles d'analyse, des outils pratiques, des formations, des références. Il est une **sélection** d'informations qui nous semblent pertinentes. Il n'est donc pas exhaustif. Il a été écrit en complément de la journée :

« Publics et professionnels : comment se rencontrer ? au départ de nos ressources et de nos différences » organisée le 27 novembre 2012 à l'Hôtel de Ville de Wavre.

Nous vous invitons à consulter la version en ligne sur [www.clps-bw.be](http://www.clps-bw.be) pour accéder plus facilement aux liens Internet. Étant donné que ces liens ont parfois une durée de vie limitée, les coordonnées des auteurs sont systématiquement reprises. Tous les **outils et documents présentés sont disponibles au Centre de documentation du CLPS-Bw.**

Nous espérons que ce recueil pourra pour vous être utile et surtout, qu'il vous aidera à prendre en compte la diversité des situations et des besoins des familles dans vos projets.

L'équipe du CLPS-Bw

## TABLE DES MATIERES

### 1 SE QUESTIONNER

- 1.1 Interroger ses propres représentations et son positionnement professionnel p. 5
- 1.2 Ouvrir son questionnement aux déterminants de santé p. 6
- 1.3 Se poser des questions sur le public p. 8

### 2. ALLER VERS LES PERSONNES ET LES ASSOCIER

- 2.1 Aller à la rencontre du public et de ses préoccupations p. 12
- 2.2 Penser la participation de tous et valoriser les ressources de chacun p. 13
- 2.3 Permettre et organiser la participation de tous p. 16

### 3. S'ENTOURER

- 3.1 Etre accompagné dans la réflexion et le développement de son projet p. 19
- 3.2 Co-construire avec des partenaires p. 23

### 4. POUR ALLER PLUS LOIN

- 4.1 Mieux comprendre la problématique des Inégalités Sociales de Santé et ses enjeux p. 24
- 4.2 Se former et développer ses compétences p. 28
- 4.3 S'inspirer d'autres expériences p. 30
- 4.4 Rechercher des moyens pour réaliser ses idées p. 31
- 4.5 Sensibiliser aux différences, inégalités et discriminations p. 34

## 1 SE QUESTIONNER



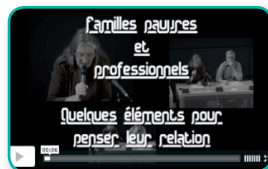
## 1. SE QUESTIONNER

### 1.1 Interroger ses propres représentations et son positionnement professionnel

*Avant d'entamer un travail avec des personnes défavorisées, isolées ou vulnérables, il est intéressant de se poser quelques questions. Le regard que nous portons sur ces personnes n'est pas neutre. Il est souvent teinté de nos propres expériences, de nos valeurs et de notre lecture de la réalité sans que nous en soyons toujours conscients.*

*Les quelques pistes ci-dessous invitent à questionner ses propres représentations, à questionner le sens de ses pratiques, à clarifier son positionnement professionnel.*

**Familles pauvres et professionnels : quelques éléments pour penser leur relation.**



Cet **extrait vidéo** est issu d'une conférence de Christine Mahy datant de septembre 2010. Dotée d'une longue expérience sur le terrain en contact direct avec la population concernée par la pauvreté, Christine Mahy est la Secrétaire générale du Réseau wallon de lutte contre la pauvreté. Ce réseau vise à ce que les populations deviennent actrices des changements qui les concernent et qu'elles puissent avoir une action citoyenne qui remonte au plan politique.

Cette courte vidéo est extraite d'une série de conférences dans lesquelles Christine Mahy s'adresse directement aux professionnels du secteur de l'aide à la jeunesse. Elle se fait le relais d'une expression construite à partir de la parole des personnes en situation de pauvreté.

Lien : <http://www.enlignedirecte.be/colloques-seminaires/colloque-seminaire/>

**Contact : Réseau Wallon de Lutte contre la Pauvreté**

Tél : 081/31 21 17

Mail : [bureau@rwlp.be](mailto:bureau@rwlp.be)

**Les inégalités sociales de santé : fiche générale.**

**L'outil pédagogique : la scie pour les réduire ou le marteau pour mieux les fixer?**



L'objectif de cette **fiche**, créée en février 2012, est de fournir des pistes de réflexion en promotion de la santé et des outils pour tenir compte des Inégalités Sociales de Santé. Cette fiche aborde notamment la posture du professionnel via une série de questions qui interrogent les pratiques professionnelles, l'identification des représentations ou encore l'empowerment.

Elle a été réalisée par le Service Promotion de la Santé de la Mutualité Socialiste-Solidaris, en collaboration avec Cultures&Santé asbl.

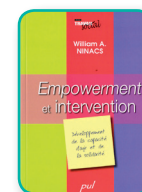
Lien : <http://www.pipsa.be/ressources/inegalites-sociales-de-sante-iss-fiche-generale.html>

**Contact : PIPSA – Pédagogie Interactive en Promotion de la Santé**

Tél : 02/515 05 81

Mail : [info@pipsa.be](mailto:info@pipsa.be)

**Empowerment et intervention : Développement de la capacité d'agir et de la solidarité.**



Dans ce **livre**, l'auteur, William A. Ninacs, propose une façon d'intervenir afin d'aider les personnes et les communautés en état de pauvreté et d'exclusion. Contrairement à certaines perspectives traditionnelles telles que des démarches de « simple assistance », paternalistes ou culpabilisantes, il propose de soutenir le développement du pouvoir d'agir des personnes et des communautés.

Les différents modèles d'intervention axés sur l'empowerment sont décrits, ainsi que les enjeux liés à cette manière de travailler. Cette proposition s'inscrit dans un contexte où les intervenants se trouvent de plus en plus démunis face aux ressources insuffisantes et à la multiplication des problématiques auxquelles ils sont confrontés dans leur pratique quotidienne.

Lien vers un compte-rendu du livre :

[http://www.1.sites.fse.ulaval.ca/fichiers/site\\_passerelles/documents/Vol1\\_No1/Compte\\_rendu\\_Ninacs1.1.2009.pdf](http://www.1.sites.fse.ulaval.ca/fichiers/site_passerelles/documents/Vol1_No1/Compte_rendu_Ninacs1.1.2009.pdf)

## 1.2 Ouvrir son questionnement aux déterminants de santé

*Même si la santé est une ressource personnelle, l'état de santé de chacun n'est pas juste une question de responsabilité individuelle. La santé est aussi déterminée socialement.*

*Souvent les précarités se renforcent auprès des mêmes personnes qui cumulent des difficultés dans de nombreux domaines de leur existence : faible niveau d'instruction, difficultés pour accéder à l'emploi ou conditions de travail pénibles, petit revenu, habitat en mauvais état, sentiment de dévalorisation personnelle, isolement social...*

*Prendre en compte les déterminants de la santé (l'environnement, les conditions de vie, les relations, l'éducation, la mobilité...) est indispensable pour éviter de sur-responsabiliser les individus et de les culpabiliser par rapport à leurs conditions de vie, à leur santé ou celle de leurs proches.*

*Certains outils aident à guider cette réflexion qui prend en considération ces déterminants de la santé.*

### La santé c'est aussi...



Créé par Cultures&Santé, «La santé c'est aussi» est un **outil d'animation** qui permet de s'interroger sur les déterminants qui influencent la santé : l'emploi, le logement, l'enseignement, les loisirs, les modes de vie, l'environnement. L'outil s'inscrit dans une approche globale et positive de la santé. Il se décline en plusieurs supports : une affiche, un guide d'accompagnement, un recueil «Qu'est-ce que la santé ? Paroles d'habitants». Il permet aux professionnels et à leurs publics de partager leurs représentations autour de la santé, de réfléchir et de définir des priorités d'actions, de faire émerger des solutions, de poser un regard critique sur les inégalités de santé...

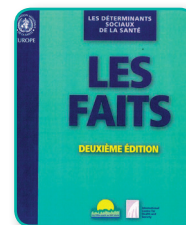
Lien : <http://www.cultures-sante.be/nos-outils/promotion-de-la-sante/la-sante-c-est-aussi.html>

**Contact : Cultures&Santé asbl**

Tél : 02 / 558 88 10

Mail : [info@cultures-sante.be](mailto:info@cultures-sante.be)

## Les déterminants sociaux de la santé. Les faits



Ce **document** présente les disparités sociales en matière de santé et explique les influences psychologiques et sociales qui s'exercent sur la santé physique et la longévité. Il examine ensuite les principaux déterminants sociaux de la santé. Sont abordés plus spécifiquement le stress, la petite enfance, l'exclusion sociale, les conditions de travail, le chômage, le soutien social, les dépendances, l'alimentation et la politique du transport.

Cette publication a été rédigée par l'Organisation Mondiale de la Santé (OMS) et rééditée à plusieurs reprises.

Lien : [http://www.euro.who.int/\\_data/assets/pdf\\_file/0006/98439/E82519.pdf](http://www.euro.who.int/_data/assets/pdf_file/0006/98439/E82519.pdf)

**Contact : Organisation Mondiale de la Santé – Département Europe**

Tél (Danemark) : 45 / 39 17 17 17

Mail : [postmaster@euro.who.int](mailto:postmaster@euro.who.int)

## 1.3 Se poser des questions sur le public

*Se poser des questions sur son public est une étape incontournable. Il ne s'agit pas simplement d'analyser le public qui participe déjà aux projets, celui qui est déjà réceptif aux interventions proposées mais aussi d'aller vers ceux qui ne sont pas encore touchés, ceux qui apparaissent plus distants des services et institutions, ceux qui ne semblent pas « demandeurs ».*

*Les outils de cette rubrique invitent à mieux comprendre le public et sa diversité et à observer comment cette diversité influence les problématiques qu'il rencontre. L'ambition est de pouvoir ensuite mieux en tenir compte dans le développement de projets.*

*Dans le chapitre suivant : « Aller à la rencontre du public et de ses pré-occupations », certaines pistes présentent des approches plus qualitatives d'analyse du public.*

### La lentille ISS - Inégalités sociales de santé



Ce **site internet** invite à mieux prendre en compte la diversité des publics dans le développement de projets. L'outil lentille invite, par le biais de questions, à poser un regard particulier sur un projet en fonction de la question des inégalités sociales en matière de santé (ISS). Il permet de discerner les inégalités sociales existantes au sein de la population concernée par un projet et de s'interroger afin de mieux prendre en compte ces ISS dans un projet.

- « Mon projet tient-il compte de la diversité sociale de la population ? »
- « Quels sont les différents groupes qui composent la population concernée par mon projet ? »
- « Dans quelle mesure les stratégies et les activités en œuvre dans mon projet contribuent-elles à améliorer la situation de tous les groupes ? »
- « Au final, mon projet a-t-il réduit les écarts existants entre les groupes différents ? »

Il a été créé en 2010 par la Fondation Roi Baudouin, en collaboration avec l'Université de Gand et l'asbl Sacopar.

Lien : <http://www.inegalitesdesante.be/>

**Contact : Fondation Roi Baudouin**

Tél : 02 / 511 18 40

Mail : [info@kbs-frb.be](mailto:info@kbs-frb.be)

### Egalité des chances : la prendre systématiquement en considération dans les projets

Ce **document de travail** suisse a pour but d'aider les responsables de projets à reconnaître la complexité des inégalités sociales et à les prendre en compte dans la réalisation de projets. Il se base sur un modèle de l'inégalité qui montre et illustre les rapports entre inégalité, style de vie/comportement et santé.

Lien : [http://www.quint-essenz.ch/fr/files/Document\\_de\\_travail\\_Inegalite\\_et\\_sante.pdf](http://www.quint-essenz.ch/fr/files/Document_de_travail_Inegalite_et_sante.pdf)

**Contact : Promotion Santé Suisse**

Tél (Suisse) : 41 / 21 345 15 15

Mail : [office.bern@promotionsante.ch](mailto:office.bern@promotionsante.ch)

### Les facteurs de précarité. Photographie statistique de la situation des femmes et des hommes en Wallonie.



Ce **rapport** de 2008 propose une photographie des facteurs de précarité présentée sous l'angle du genre. Les auteurs partent du postulat que les réalités des femmes et des hommes restent encore fort différenciées. Ils passent notamment en revue les données relatives au marché du travail, les revenus et les situations de pauvreté mais aussi la qualité des logements, la santé, l'emploi du temps et le capital social.

Certains focus sur des groupes particuliers qui apparaissent comme plus vulnérables, sont mis en évidence : les migrants, les personnes âgées et les familles monoparentales.

Lien : <http://www.iweps.be/sites/default/files/FH2.PDF>

Lien vers d'autres statistiques relatives à la pauvreté, aux inégalités et discriminations au niveau wallon : <http://www.iweps.be/themes-categorie/pauvrete-inegalites-et-discriminations>.

**Contact : IWEPSS – Institut wallon de l'Evaluation, de la Prospective et de la Statistique**

Tél : 081 / 46 84 11

Mail : [info@iweps.be](mailto:info@iweps.be)

### Inégalités sociales de santé : Observations à l'aide de données mutualistes



En 2007, le Département Recherche et Développement de l'Alliance Nationale des Mutualités Chrétiennes (ANMC) a réalisé une **étude** pour mesurer les inégalités sociales de santé. En exploitant les données des 4.5 millions de personnes affiliées à la Mutualité chrétienne ainsi que les statistiques fiscales de l'Institut National de Statistique (INS), elle confronte indicateurs de santé et échelle sociale. Des gradients sociaux sont présentés et mis en lien avec des indicateurs de santé.

Lien : <http://www.clps-bw.be/Article%20ANMC.pdf/view>

Une analyse spécifique des données du Brabant wallon a aussi été réalisée suite à une demande du CLPS-Bw.

Lien : <http://www.clps-bw.be/Indicateurs%20ISS%20BW.pptx/view>

**Contact : Alliance Nationale des Mutualités Chrétiennes – Département Recherche et Développement (Hervé Avalosse)**

Mail : [herve.avalosse@mc.be](mailto:herve.avalosse@mc.be)

Il est possible d'obtenir des **données plus locales** à l'échelle d'une commune en Brabant wallon via une collaboration avec la Mutualité chrétienne locale et le CLPS-Bw.

**Contact : Mutualité chrétienne du Brabant wallon (Pierre Squifflet)**

Tél : 067/89 36 87

Mail : [pierre.squifflet@mc.be](mailto:pierre.squifflet@mc.be)

## 2. ALLER VERS LES PERSONNES ET LES ASSOCIER



## 2. ALLER VERS LES PERSONNES ET LES ASSOCIER



### 2.1 Aller à la rencontre du public et de ses préoccupations

*Toute personne détient, par son expérience de vie, une expertise et des clés de compréhension de sa situation et de la société. Cette rubrique invite à s'intéresser plus particulièrement aux personnes en situation de pauvreté ou d'exclusion, à leurs réalités, leur quotidien, leur lecture du monde, à les laisser s'exprimer elles-mêmes en allant à leur rencontre. Certaines capsules vidéo invitent à entrer dans le point de vue de l'autre. En voici un exemple :*

#### Développement durable : évitons les développements séparés



Cette **vidéo** d'une dizaine de minutes a été réalisée par ATD Quart Monde. Elle met en scène quelques femmes ayant participé aux Universités Populaires d'Ile de France. Ces femmes s'expriment sur le développement durable et bien au-delà, sur leurs conditions de vie et leur qualité de vie, sur leur capacité d'agir et leurs ressources. L'une d'elle nous dit « Les pauvres ont inventé le développement durable ». « On ne jette rien, on économise tout » dit une autre.  
Lien : <http://www.atd-quartmonde.be/Developpement-durable-evitons-les.html>

*Questionner les représentations du public c'est aller à la rencontre des personnes, de leurs préoccupations et de leur façon de voir la réalité et les problématiques qu'elles rencontrent (y compris celles de santé). Les représentations peuvent se définir comme des images intérieures mémorisées au fil des expériences, des informations reçues, des savoirs, des émotions. Les représentations guident les comportements et les actions de chacun, elles permettent d'interpréter la réalité, parfois de façon inconsciente. Voici un nouvel outil qui aborde spécifiquement les représentations :*

#### Questionner les représentations en promotion de la santé \*

Cette **brochure** réalisée par Cultures&Santé en partenariat avec les CLPS de Bruxelles, Luxembourg et Namur, approche les représentations dans l'usage qui en est fait en promotion de la santé. Des pistes sont proposées pour aider les professionnels à prendre conscience de leurs propres représentations autour de certaines problématiques, révéler la diversité des représentations des personnes avec lesquelles ils travaillent et les envisager comme des leviers d'action efficaces.

Cette **brochure** paraîtra début 2013 et sera disponible sur le site :

<http://www.cultures-sante.be/>

Editeur : **Cultures&Santé asbl**

La culture de référence des professionnels est souvent distante de celles des personnes en situation de pauvreté. Leurs lectures du monde, leurs modes de communication, leurs choix prioritaires et leurs représentations sont souvent très éloignés.

Afin de mieux se comprendre mutuellement, certains outils peuvent favoriser la communication et l'échange, et notamment les photolangages et imagiers. Ces outils facilitent l'expression autour d'une question commune, par le passage au langage symbolique et intuitif. Ils permettent aux participants d'exprimer leurs représentations et de communiquer de façon nuancée sans devoir maîtriser la langue orale ou écrite, et le langage rationnel.

Le CLPS-Bw dispose de nombreux photolangages et imagiers. En voici quelques-uns :

### Motus – Des images pour le dire



Cet imagier conçu par l'asbl le Grain, est **jeu de communication** composé de 280 images et symboles représentant une multitude de situations, d'objets, de scènes de vie quotidienne. Il peut être utilisé dans de multiples contextes. Il favorise l'expression, canalise les échanges et permet de construire une image « collective » d'une thématique ou d'une question.

Il a été créé pour favoriser la communication et l'échange, en faisant appel au langage symbolique.

Lien Internet : [http://www.legrainasbl.org/index.php?option=com\\_content&view=article&id=329:motus&catid=83:outils-pedagogiques&Itemid=93](http://www.legrainasbl.org/index.php?option=com_content&view=article&id=329:motus&catid=83:outils-pedagogiques&Itemid=93)

Editeur : **Question Santé asbl**

### Imagine



Imagine est un **photolangage** qui a pour objectif premier d'aborder les conduites à risque chez les adolescents. Ses 30 photographies permettent de se détacher de cette thématique initiale et de susciter l'échange autour des questions de bien-être et de qualité de vie.

Liens : <http://www.pipsa.be/outils/detail-229151049/imagine.html> et <http://www.ampta.org/Photolangage-IMAGINE>

Editeur : **Association méditerranéenne de prévention (Ampta), Marseille**

### Photolangage®

Ce **site Internet** officiel du Photolangage® présente des informations par rapport à ses origines, ses objectifs. Il propose notamment le déroulement « officiel » d'une séance d'animation d'un photolangage.

Lien : <http://www.photolangage.com/presentation.php>

Certains outils vont un pas plus loin dans la rencontre du public et de ses préoccupations en s'inscrivant dans une démarche de diagnostic qui vise à mieux connaître un milieu de vie et les personnes qui s'y trouvent.

### Et si le quartier était un animal ?



Ce **photolangage** a été créé suite à un atelier photographique autour de la thématique du « quartier », initié par Cultures&Santé et proposé aux acteurs (habitants et travailleurs) du quartier Senne à Bruxelles. À partir d'une série de cartes imagées et de la question « Et si le quartier était un animal ? », ce **photolangage** permet de questionner les représentations du quartier qu'ont les participants. L'objectif général est d'encourager les participants à exprimer leurs représentations individuelles du quartier afin d'en faire des sujets de réflexion et de les mettre en perspective par rapport à celles des autres.

Lien : <http://www.pipsa.be/outils/detail-2139613839/et-si-le-quartier-etait-un-animal.html>

Editeur : **Cultures&Santé asbl**

### Une reconnaissance mutuelle des capacités d'expertise de chacun Le « Diagnostic Marchant » de « Paroles d'habitants »



Ce **carnet** présente le « Diagnostic marchant » ou « marche exploratoire ». Il s'agit d'une méthode participative qui consiste à rassembler les habitants, les professionnels et les politiques concernés. Ils effectuent ensemble une promenade dans un quartier afin d'en relever les points forts et les points faibles pour émettre des priorités en vue d'une amélioration du quartier. Cette méthode est définie comme étant « un moyen de dresser une évaluation critique de l'environnement dans ses dimensions de sécurité, de mobilité, de convivialité et de favoriser, à l'aide de nouveaux aménagements, une meilleure appropriation de l'espace public ». Cette méthode de diagnostic marchant permet une très grande accessibilité de tous les publics et peut être réalisée dans différents lieux de vie.

Ce carnet a été rédigé par Capacitation citoyenne, en 2005.

Liens : <http://www.capacitation-citoyenne.org/fivrets/sienne/diagMarch.pdf> et <http://www.cps-bw.be/experience-decrire?experiencePk=56>

Contact : **Periferia** – équipe belge de Capacitation citoyenne

Tél : 02/ 544 07 93

Mail : [contact@periferia.be](mailto:contact@periferia.be)



## 2.2 Penser la participation de tous et valoriser les ressources de chacun

*Les personnes en situation de pauvreté et d'exclusion entrent souvent en relation avec les professionnels et les institutions avec leurs demandes et leurs problèmes. Cela peut conduire à les percevoir essentiellement en fonction de leurs difficultés et de ce qui leur manque. Changer son mode d'entrée dans la relation et replacer ces personnes dans une position d'acteurs de leurs vies, de leur santé et d'acteurs dans la société, est un des principes fondateurs en promotion de la santé. Il ne s'agit pas d'agir pour ces personnes mais d'agir avec elles, en se basant sur leurs ressources et leurs savoir-faire, de créer une relation public-professionnel sur pied d'égalité, dans laquelle chacun a des compétences à faire valoir. Cette approche déstabilise; elle va souvent à l'encontre des habitudes et des logiques institutionnelles.*

*Voici certaines pistes pour aider à penser et réfléchir cette dynamique participative. Des outils plus concrets sont présentés au point 2.3.*

### Lutte contre la pauvreté et figures de la participation



RTA (Réalisation - Téléformation - Animation asbl) a été invité à poser un regard réflexif sur les pratiques participatives du Réseau de Lutte contre la Pauvreté. Dans cette **étude** de 2012, 6 collectifs ont été interviewés. De nombreux extraits de ces interviews sont illustrés dans l'étude. Il ressort de ces rencontres qu'il existe une forme centrale de participation privilégiée par les associations. Cette participation s'appuie sur des traits caractéristiques qui sont en lien avec la culture populaire (la proximité physique, la notion de plaisir, d'enthousiasme dans l'action, l'absence de règles contraignantes, etc.). Ces traits sont le point de départ pour construire les conditions de la rencontre et l'ouverture à l'autre et aux autres. L'étude analyse également le cadre de la dynamique institutionnelle favorable à la participation et s'interroge sur les pratiques participatives comme initiateur d'un mouvement social capable de transformation.

Lien : <http://www.intermag.be/images/stories/pdf/EtudeParticipation.pdf>

**Contact : RTA – (Réalisation - Téléformation - Animation asbl)**  
Tél : 081 / 74 67 48  
Mail : [j\\_fastres@rta.be](mailto:j_fastres@rta.be)

### Recommandations pour améliorer la participation des personnes en situations de pauvreté et d'exclusion



Ce **document** français a été rédigé en 2011 par un groupe de travail composé de membres du Conseil National des politiques de Lutte contre la pauvreté et l'Exclusion sociale (CNLE) et de personnes en situation de précarité. Ce groupe avait pour objectifs de définir les moyens de développer l'expression directe des personnes en situation de pauvreté, cerner les différents modes de participation possible, les modalités et cadres de sa mise en œuvre, souligner les freins à la participation et enfin, d'être particulièrement attentif aux questions d'éthique. Le rapport analyse les enjeux collectifs et individuels de cette participation, dresse l'état des lieux des pratiques expérimentées tant par le secteur associatif que par les administrations et les collectivités territoriales, et présente les préconisations du groupe de travail. Ces recommandations veulent donner une réelle impulsion aux démarches participatives avec des personnes en situation de pauvreté ; ce qui représente un changement radical et incontournable de culture.

Lien : [http://www.cnle.gouv.fr/IMG/pdf/Rapport\\_edite\\_version\\_numerique.pdf](http://www.cnle.gouv.fr/IMG/pdf/Rapport_edite_version_numerique.pdf)

**Contact : CNLE – Secrétariat général du Conseil National des politiques de Lutte contre la pauvreté et l'Exclusion sociale**

Tél (France) : 33 (1) / 40 56 83 26

Mail : [christiane.elhayek@social.gouv.fr](mailto:christiane.elhayek@social.gouv.fr)

### Passerelles vers la participation. Participation sans aliénéation.

Ce **document** aborde la question de la participation culturelle des femmes peu scolarisées et précarisées. Il cherche à comprendre les mécanismes d'exclusion pour trouver les clés de nouvelles formes de participation. Il se centre sur la manière d'éviter « l'aliénéation » au cours du travail entre les personnes exclues et les professionnels, qui incarnent involontairement des comportements et discours socialement souhaitables voire normatifs. Il invite les professionnels à renoncer à leurs propres objectifs et attentes pour permettre une réelle participation et émancipation des publics.

Lien : [http://www.florainfo.be/IMG/pdf/Des\\_passerelles\\_vers\\_la\\_participation.pdf](http://www.florainfo.be/IMG/pdf/Des_passerelles_vers_la_participation.pdf)

**Contact : Flora asbl**

Tél : 02/204 06 40

Mail : [flora@florainfo.be](mailto:flora@florainfo.be)

## ATD Quart Monde : croisement des savoirs et des pratiques



Depuis les années 90, le Mouvement ATD Quart Monde a développé la démarche de croisement des savoirs et des pratiques entre « professionnels, universitaires » et « personnes précarisées ».

Les fondements de cette démarche ont été établis au départ de deux programmes franco-belges de recherche action-formation avec la participation d'universitaires et de personnes précarisées. Suite à ces programmes, un groupe d'acteurs se réunit une fois par trimestre pour promouvoir cette démarche et proposer divers outils, publications et co-formations.

Lien : <http://www.atd-quartmonde.org/Le-croisement-des-savoirs-et-des.html>

Fruit de ce groupe de travail, une **Charte** du croisement des savoirs et des pratiques avec des personnes en situations de pauvreté et d'exclusion sociale met en lumière la difficulté et l'intérêt de cette démarche. Au départ des expériences menées, elle présente des prérequis et des conditions de mise en œuvre du croisement des savoirs et des pratiques entre « professionnels » et « personnes en situation de pauvreté ».

Lien : [http://www.atd-quartmonde.org/IMG/pdf/Charte\\_ACSP\\_3\\_.pdf](http://www.atd-quartmonde.org/IMG/pdf/Charte_ACSP_3_.pdf)

Un **compte-rendu** d'une co-formation illustre également ce travail de croisement des savoirs. L'objectif de la co-formation est d'améliorer la connaissance et la compréhension mutuelles entre les professionnels et les personnes précarisées mais aussi de renforcer les compétences, l'expérimentation et l'identification des conditions qui sont nécessaires pour agir en partenariat. Ce document explicite la démarche et sa pédagogie et présente une expérience réalisée à Angers (France) en juin 2012.

Lien : <http://www.atd-quartmonde.fr/IMG/pdf/CR-Synthese-Vers9-2.pdf>

**Contact : Mouvement International ATD Quart-Monde**

Tél : 02/647 99 00

## 2.3 Permettre et organiser la participation de tous

*La participation des personnes en situation de pauvreté apparaît de plus en plus comme une évidence. Elle représente un réel enjeu démocratique. Cependant, sa mise en œuvre reste difficile.*

*Dans cette rubrique, se trouvent quelques outils plus concrets pour rendre cette participation possible et créer les conditions qui la favorisent (créer un cadre approprié, favoriser l'expression de chacun, laisser une place à chacun selon son apport et ses compétences, donner du temps à la rencontre, s'adapter à la temporalité du public, proposer des temps conviviaux...).*

### Du Je au Nous/ Van Ik naar Wij



Cet **outil** bilingue vise à soutenir un groupe dans la réalisation d'un projet collectif en mettant la participation citoyenne au cœur de sa démarche. Il a été élaboré et expérimenté avec des groupes de personnes peu scolarisées et d'origine étrangère. Au travers de ses neuf modules, l'outil permet au groupe de découvrir ses forces et de mettre sur pied un projet qui lui appartient.

La démarche « Du je au nous » facilite l'expression des groupes précarisés (ou d'autres publics) pour qu'ils construisent leur propre parcours et expérimentent la participation citoyenne. Flexible, le parcours d'animation est adaptable au groupe.

L'outil se compose de divers supports : 9 modules accompagnés d'un volet didactique qui propose des techniques d'animation spécifiques et des exemples de pratiques ainsi qu'un volet théorique qui explicite les concepts utiles au projet.

Des formations à l'utilisation de l'outil sont organisées.

Lien : <http://www.florainfo.be/Methodologies-participatives.html>

**Contact : asbl Flora vzw**

Tél : 02/204 06 40

Mail : [info@florainfo.be](mailto:info@florainfo.be)

## Les «café santé», outils de rencontre entre professionnels et usagers

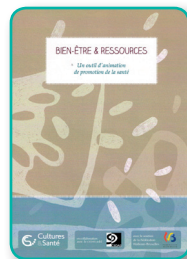
Les « café santé » sont des processus d'éducation permanente sous forme de **séances d'animation/débats**. Ils sont animés par Question santé asbl au moyen de techniques d'animation actives et de pédagogies ascendantes. Au-delà de favoriser l'expression culturelle et la participation des publics, de développer la citoyenneté active, de poursuivre l'éducation des adultes et d'encourager l'action individuelle et collective, l'un des objectifs centraux de cet outil est de croiser les représentations sur un même thème en favorisant la mixité professionnels/usagers et la participation des publics, précarisés ou non. Ces séances sont organisées sur des thèmes généraux et peuvent donner lieu à des publications synthétiques.

**Contact : Question santé asbl (Eric Yvergneux)**

Tél : 02/ 512 41 74

Mail : [education.permanente@questionsante.be](mailto:education.permanente@questionsante.be)

## Bien-être & Ressources



L'**outil** Bien-être & Ressources permet de travailler la question de la santé au sein d'un groupe d'apprenants. Il se compose d'un guide d'accompagnement, de fiches « repères », d'« animations » et de « supports d'animation ». Les fiches d'animation 9, 10 et 11 « la Notion de ressource », « Mon carnet Bien-être & Ressources », « Partage des Ressources » permettent de questionner les ressources de participants. La fiche 9 permet de définir ce qu'est une ressource.

La 10 propose l'élaboration d'un carnet individuel des propres ressources des participants. La dernière propose de travailler plus précisément la mutualisation des ressources et le partage des expériences et des vécus à partir de ces carnets.

Cet outil sera très prochainement disponible sur le site <http://www.cultures-sante.be>

Editeur : **Cultures&Santé asbl**

## Méthodes participatives. Un guide pour l'utilisateur



Destiné aux acteurs de terrain, ce **guide** comprend une description très pragmatique de 13 méthodes participatives et notamment, la méthode Delphi, le Panel d'experts, le Focus Groupe, le Jury de citoyens, la Cellule de planification, l'Exercice de construction de scénarios... Pour chaque méthode, sont précisés son intérêt et son utilité, les différentes étapes à

suivre, les bonnes pratiques et le budget nécessaire.

Ce livre a été édité par la Fondation Roi Baudouin et l'Institut flamand pour l'étude des aspects scientifiques et technologiques en 2006.

Lien : <http://www.kbs-frb.be/publication.aspx?id=294864&langtype=2060&src=true>

**Contact : Fondation Roi Baudouin**

Tél : 02/ 511 18 40

Mail : [info@kbs-frb.be](mailto:info@kbs-frb.be)

## Guide méthodologique du travail en commun



Ce **guide** a été réalisé en 2005 par l'Institut Atlantique d'Aménagement du Territoire. Il se compose de nombreuses fiches pratiques pour mettre en œuvre la participation. Et plus concrètement, pour stimuler les idées, animer une réunion, collecter de l'information, aider à la décision...

Lien : [http://www.iaat.org/telechargement/guide\\_methodo/guide\\_methodo\\_complet.pdf](http://www.iaat.org/telechargement/guide_methodo/guide_methodo_complet.pdf)

**Contact : Institut Atlantique d'Aménagement du Territoire (Poitou-Charentes)**

Tél (France) : 33 (5) / 49 36 22 50

Mail : [iaat@iaat.org](mailto:iaat@iaat.org)

## Guide pratique: Une politique pour l'inclusion sociale... Pourquoi pas ?



Ce **document** précise les ingrédients nécessaires au développement d'une politique d'inclusion sociale qui consiste à diminuer les barrières qui excluent et qui limitent ou empêchent la participation. Il met notamment l'accent sur un guide de pratiques exemplaires d'inclusion (annexe 2) en matière d'information, de consultation, d'accessibilité et de participation et de soutien à la vie communautaire.

L'annexe 4 propose également une série de conseils pour planifier des événements inclusifs de la planification de ces événements au développement du contenu et de l'animation.

Lien : <http://www.rqvvs.qc.ca/documents/file/inclusion-sociale.pdf>

**Contact : Réseau Québécois des Villes et Villages en Santé**

Tél (Québec) : 418 / 650-5115

Mail : [info@rqvvs.qc.ca](mailto:info@rqvvs.qc.ca)

### « Ne me comprends pas mal... » Comment faire face aux différences de langue et de langages au sein d'un groupe ?



Se questionner sur la participation et sur la méthodologie participative implique une réflexion sur la communication avec et au sein du public. Lors d'une journée d'étude, l'asbl Flora s'est plus particulièrement penchée avec les travailleurs de l'insertion, sur la communication avec et au sein de groupes de personnes précarisées, d'origine étrangère ou non. Ce **rapport** de 2010 en reprend les idées maîtresses. Les participants à la journée ont identifié les interférences internes et externes qui parasitent la communication, notamment dans le cadre des apprentissages liés à la langue et aux langages. Ils évoquent les «dangers» ou les difficultés liés à la communication et apportent des idées et des éléments de solution.

Lien : [http://www.florainfo.be/IMG/pdf/Rapport\\_de\\_synthese\\_Langue\\_et\\_communication.pdf](http://www.florainfo.be/IMG/pdf/Rapport_de_synthese_Langue_et_communication.pdf)

#### Contact : Flora asbl

Tél : 02/204 06 40

Mail : [info@florainfo.be](mailto:info@florainfo.be)

#### Zoom sur la démocratie



Ce **photolangage** créé par Cultures&Santé et l'asbl Carrefour des Cultures, permet de questionner les représentations des participants sur la démocratie, de favoriser l'appropriation du concept, d'amener une réflexion critique sur la démocratie au quotidien et en Belgique. En abordant la thématique de la démocratie, ce photolangage permet de questionner les personnes sur leur propre participation citoyenne dans leur communauté et leur(s) réseau(x). Il s'adresse aux professionnels travaillant avec un public d'adultes, y compris des adultes peu ou pas scolarisés. Le photolangage contient 17 photos et un manuel à destination des professionnels avec des repères théoriques et des pistes d'animation.

Lien : <http://www.cultures-sante.be/nos-outils/education-permanente/2011/zoom-sur-la-democratie.html>

#### Contact : Cultures&Santé

Tél : 02/558 88 18

Mail : [rabia.benamar@cultures-sante.be](mailto:rabia.benamar@cultures-sante.be)



### 3. S'ENTOURER

*Les personnes qui peuvent vous entourer sont déjà sans doute à vos côtés, dans votre équipe, votre service. L'échange de points de vue et d'expériences au sein de la même institution est déjà porteur de sens et de cohérence dans les projets et interventions. Elargir ensuite la réflexion avec des partenaires de seconde et première ligne pourra soutenir et enrichir vos démarches et projets.*

#### 3.1 Etre accompagné dans la réflexion et le développement de son projet



**Le Centre Local de Promotion de la Santé du Brabant wallon (CLPS-Bw)** accompagne les professionnels du Brabant wallon qui mènent des projets visant à améliorer la qualité de vie et le bien-être de leurs publics. Cet accompagnement vise à :

- Apporter un support méthodologique et/ou logistique au projet :
  - o Proposition d'un cadre de questionnement et de réflexion pour développer, réorienter ou évaluer un projet
  - o Soutien à la rédaction de demandes de financement
  - o Soutien logistique : prêt de matériel
- Favoriser le travail en concertation ou partenariat :
  - o Mise en contact avec des personnes ou institutions qui travaillent les mêmes questions
  - o Organisation de temps d'échanges entre acteurs
- Mettre à disposition des ressources documentaires, outils... afin de soutenir le projet, notamment via un Centre de documentation
- Mettre en place des formations sur base des besoins et attentes des acteurs de terrain

Cet accompagnement se décline différemment selon chaque institution, chaque équipe, chaque situation.

Le CLPS-Bw est une asbl agréée et subsidiée par la Fédération Wallonie-Bruxelles, pour le développement de la promotion de la santé à l'échelon local, en Brabant wallon. L'équipe est pluridisciplinaire et composée de six personnes. Elle édite une newsletter trimestrielle qui vous informe des actualités en promotion de la santé au CLPS-Bw, en Brabant wallon et au-delà. Le CLPS-Bw fait partie du réseau des 10 CLPS de la Fédération Wallonie-Bruxelles. Les CLPS comme tous les acteurs de la Promotion de la santé portent une attention particulière aux inégalités sociales de santé.

**Contact : Centre Local de Promotion de la Santé du Brabant wallon asbl**

Tél : 010/ 62 17 62

Mail : [info@clps-bw.be](mailto:info@clps-bw.be)

Site : <http://www.clps-bw.be/>



**Le Centre Régional d'Intégration du Brabant wallon (CRIBW)** accompagne les initiatives locales centrées sur l'intégration des personnes étrangères ou d'origine étrangère.

Ce service consiste en un accompagnement individuel des organismes dans la réalisation de leurs projets, la mise en place et la participation aux comités d'accompagnement des projets, l'aide à la création et/ou diffusion d'outils, la constitution de partenariats, l'aide à la recherche de subsides et un soutien logistique.

Dans son action de deuxième ligne, le CRIBW travaille en partenariat avec le secteur associatif, les communes et CPAS et la Province du Brabant wallon. Le CRIBW est agréé par la Région wallonne comme Centre Régional pour l'Intégration des personnes étrangères ou d'origine étrangère. Actif sur l'ensemble de la province du Brabant wallon, il dispose de 6 collaborateurs.

**Contact : Centre Régional d'Intégration du Brabant wallon**

Tél : 02/ 366 05 51

Mail : [info@cribw.be](mailto:info@cribw.be)

Site : <http://www.cribw.be>



**Habitat et Participation (H&P)** a pour objet de promouvoir les processus participatifs décisionnels interactifs, supposant la mise en oeuvre d'un dialogue et d'un partenariat.

- «Processus» signifie mettre en oeuvre des changements ou des projets qui ont un caractère durable dans les formes d'organisation ou les changements de mentalité.
- «Participatif», avec la participation de l'ensemble des acteurs concernés (décideurs publics, acteurs «techniciens», personnes concernées et intéressées).

- «Décisionnels» parce que la participation réelle requiert des enjeux réels, donc l'accès à un certain pouvoir décisionnel pour chaque acteur.
- «Interactifs», c'est-à-dire par une relation de va-et-vient, de dialogue pour construire des axes stratégiques par boucles rétroaction avec l'ensemble des acteurs (étapes de validation).

L'association oeuvre plus particulièrement dans les domaines de l'habitat, de la gestion des territoires et du développement urbain et rural.

Habitat et Participation développe ses activités, entre autres, par le travail en réseau, la recherche de connaissances nouvelles, l'élaboration d'études et d'enquêtes, l'accompagnement de démarches favorisant les pratiques participatives y compris par le biais de formations adaptées aux acteurs de terrain et la mise à disposition de documentation.

H&P est une asbl reconnue comme organisme d'éducation permanente pour une partie de ses activités. Elle est active en Fédération Wallonie-Bruxelles et participe également à des projets européens et internationaux. L'équipe est composée de 7 collaborateurs.

#### Contact : Habitat et Participation

Tél : 010/ 45 06 04

Mail : [contact@habitat-participation.be](mailto:contact@habitat-participation.be)

Site : <http://www.habitat-participation.be/>



**Cultures&Santé** est une asbl de promotion de la santé, d'éducation permanente et de cohésion sociale, située à Bruxelles et active en Fédération Wallonie-Bruxelles. Elle a pour objet social l'amélioration de la qualité de vie des populations dans une perspective d'émancipation individuelle et collective.

L'association met en œuvre plus spécifiquement des actions à destination des personnes vivant dans des contextes où les inégalités sociales se font particulièrement sentir. Ces projets se réalisent avec les populations concernées et avec les relais associatifs de différents secteurs. Depuis quelques années, Cultures&Santé a développé une expertise dans la communication adaptée envers des publics multiculturels et/ou peu scolarisés. Elle conçoit des outils et démarches pédagogiques en vue d'augmenter la puissance d'agir et l'esprit critique des populations. Quelques-uns de ces outils sont présentés dans ce recueil.

Cultures&Santé peut soutenir les professionnels dans la mise en œuvre d'actions et de projets de lutte contre les inégalités sociales de santé.

#### Contact : Cultures&Santé asbl

Tél : 02/ 558 88 10

Mail : [info@cultures-sante.be](mailto:info@cultures-sante.be)

Site : <http://www.cultures-sante.be>



**Le Réseau Wallon de Lutte contre la Pauvreté (RWLP)** travaille de manière régulière avec une centaine d'associations et réunit 25 associations membres ainsi que des organismes partenaires. La spécificité du RWLP, c'est qu'il associe à la réflexion et à l'action les personnes en situation de pauvreté – en collaboration avec ces associations – en vue de réduire progressivement et durablement la pauvreté et les processus à la source de celle-ci. Le RWLP conduit depuis 2004, de manière active, une démarche participative sur l'accès et l'exercice des droits au logement, à la santé et à l'emploi des personnes en situation de pauvreté en Région wallonne. Cette démarche a donné naissance à des propositions concrètes adressées aux pouvoirs publics. Actuellement, le travail se centre sur la mise en œuvre de ces propositions dans les matières du logement, de la santé, de l'emploi, de la famille, des jeunes et des enfants.

#### Contact : Réseau Wallon de Lutte contre la Pauvreté

Tél : 081/ 31 21 17

Mail : [g.peters@rwlp.be](mailto:g.peters@rwlp.be)

Site : <http://www.rwlp.be/>

## 3.2 Co-construire avec des partenaires

*Collaborer avec des acteurs de différents secteurs aide à prendre en compte les déterminants de la santé (évoqués au point 1.2). Le travail en partenariat peut aussi permettre d'élargir les publics visés par un projet et une action. La collaboration avec des associations qui sont déjà en contact avec des personnes en situation de pauvreté ou de précarité (secteur social, plan de cohésion sociale, secteur de l'intégration, de l'alphabétisation...), permettra d'adapter les interventions et la communication du projet pour que ces personnes puissent aussi y prendre part. Ce travail en large partenariat garantit une meilleure prise en compte de tous les publics. Les organismes de seconde ligne peuvent soutenir la recherche de partenaires ou intégrer des dynamiques partenariales.*

### Un répertoire : le SISS - Site Info Social Santé en Brabant wallon



Le SISS est un **outil informatique** proposant un répertoire qui permet d'identifier les opérateurs des secteurs social et santé présents sur le territoire de la province du Brabant wallon.

C'est un point de départ vers la mise en réseau des professionnels de différents secteurs : l'aide sociale générale, l'aide et les soins à domicile, les assuétudes, le droit et la justice, l'économie sociale, l'égalité des chances, l'enseignement, la formation et l'emploi, l'immigration, la jeunesse, le logement, la personne âgée et la personne handicapée, la santé, la santé environnementale et la santé mentale.

Pour chaque institution, une fiche précise l'objet social, les missions, les activités et les coordonnées. Un volet statistique appelé « Données chiffrées » présente quelques données par commune en Brabant wallon et continue à évoluer.

Le SISS a été développé par la Direction d'administration de la cohésion sociale et de la santé de la Province du Brabant wallon et est actualisé régulièrement.

Lien : <http://www.siss.be/>

**Contact : Direction d'administration de la cohésion sociale et de la santé de la Province du Brabant wallon.**

Tél : 010/ 23 61 96

Mail : [contact@siss.be](mailto:contact@siss.be)

### Guide du partenariat

Les partenariats solides et durables ne sont pas le fruit du hasard, mais celui d'efforts concertés. Ce **guide** canadien fournit des outils et des conseils pour améliorer les partenariats. Il présente les éléments et conditions nécessaires pour progresser ensemble : les connaissances, les attitudes, les compétences, les méthodes. Des outils d'évaluation sont aussi proposés.

Lien : <http://publications.gc.ca/collections/Collection/MP43-373-1-2000F.pdf>

**Contact : Unité de l'apprentissage et du perfectionnement liés au marché du travail - Développement des ressources humaines (Canada)**

Tél (Québec) : (819) 953-7414

Mail : [learning-apprentissage.lmld-apmt@hrdc-DRHC.gc.ca](mailto:learning-apprentissage.lmld-apmt@hrdc-DRHC.gc.ca)

### Du paysage local à la carte partenariale : rendre visible le 'Qui fait quoi ?'



Cette **fiche** donne brièvement quelques pistes pour améliorer la lisibilité des acteurs et de leurs compétences notamment par le développement d'un outil carte. Elle est particulièrement adaptée quand sur un territoire les acteurs sont nombreux et variés. Cette fiche créée en 2009, fait partie d'une collection française de « Repères pour agir en promotion de la santé », réalisée par LH Conseil, agence en promotion de la santé.

Lien : [http://www.lh-conseil.fr/fichiers\\_site/a055lhc/contenu\\_pages/Reperes6Lacartepartenariale.pdf](http://www.lh-conseil.fr/fichiers_site/a055lhc/contenu_pages/Reperes6Lacartepartenariale.pdf)

**Contact : LH Conseil – L'arcadiane**

Tél (France) : + 33 (3) 20 95 98 37

Mail : [lhconseil59@aol.com](mailto:lhconseil59@aol.com)

## 4. POUR ALLER PLUS LOIN



## 4. POUR ALLER PLUS LOIN

### 4.1 Mieux comprendre la problématique des Inégalités Sociales de Santé et ses enjeux



Ce **dossier** thématique réactualisé en avril 2012, reprend des références bibliographiques récentes permettant de cerner la question des inégalités sociales de la santé (ISS) dans son ensemble. La première partie du dossier tente de répondre aux questions suivantes : « Comment les inégalités sociales de santé se mesurent-elles ? Comment s'évaluent-elles ? ». La deuxième partie s'intéresse, quant à elle, aux origines et causes des ISS. Enfin, la dernière partie concerne les politiques et les actions mises en place pour tenter de les réduire.

Lien : <http://www.cultures-sante.be/nos-outils/dossiers-thematiques/258-les-inegalites-sociales-de-sante.html>

Cultures&Santé a aussi réalisé d'autres dossiers ou fiches sur certaines questions plus spécifiques (Alphabétisation et santé, Alimentation et précarité...) qui sont également disponibles sur son site.

Contact : **Cultures&Santé asbl**

Mail : [info@cultures-sante.be](mailto:info@cultures-sante.be)

Site : <http://www.cultures-sante.be/>

### La réduction des inégalités sociales de santé ? Un défi pour la promotion de la santé



Ce **document** du Conseil Supérieur de Promotion de la Santé, vise à montrer en quoi la promotion de la santé et les acteurs qui agissent dans ce secteur peuvent participer à la réduction des inégalités sociales de santé ou du moins, éviter de les creuser davantage.

Il se compose de quatre parties : les inégalités sociales de santé : quelques clés ; réduire les inégalités sociales de santé : quelles stratégies? ; l'enjeu de la réduction des inégalités sociales de santé ; des pistes, des questions...

Lien : <http://www.cfps-bw.be/CSPSinegalites.pdf/view>

Contact : **Administration de la Fédération Wallonie-Bruxelles – Direction Générale de la Santé**

Mail : [sabine.pierard@cfwb.be](mailto:sabine.pierard@cfwb.be)



## En quoi la promotion de la santé peut-elle être un outil de réduction des inégalités de santé ? Fondements, concepts et programmes stratégiques.

La réduction des inégalités de santé figure parmi les préoccupations politiques de nombreux Etats européens. Toutefois, tous les pays n'ont pas atteint le même niveau de réflexion quant à la définition des objectifs et des moyens à mettre en œuvre pour lutter contre ces inégalités. Ce **dossier** technique du RESOdoc propose de redéfinir quelques concepts liés aux inégalités de santé (gradient, mobilité sociale, etc). Il décrit également les origines et fondements des inégalités de santé. Enfin, il s'intéresse aux initiatives, interventions et programmes déjà mis en place en Angleterre, aux Pays-Bas et en Suède.

Lien : <http://www.uclouvain.be/cps/ucl/doc/reso/documents/dossier61.pdf>

## En quoi la promotion de la santé peut-elle être un outil de réduction des inégalités de santé ? Stratégies locales d'intervention.

Le second **dossier** est consacré à quelques exemples d'actions de terrain mises en place en Belgique, visant la réduction des inégalités de santé. Il a pour objectif de mettre en évidence différentes stratégies locales d'intervention.

Lien : <http://www.uclouvain.be/cps/ucl/doc/reso/documents/dossier62.pdf>

Contact : **UCL – RESOdoc**

Mail : [dominique.doumont@uclouvain.be](mailto:dominique.doumont@uclouvain.be)

## Pouvoirs locaux et inégalités sociales de santé. Des responsables locaux vous en parlent

Ce **rapport** de recherche réalisé en 2012, met en lumière les représentations qu'ont les élus et les responsables administratifs locaux des inégalités sociales de santé (ISS). 22 entretiens menés auprès des pouvoirs locaux abordent la définition des ISS et ses causes, la participation des citoyens au sein des projets menés et les logiques partenariales existant entre les pouvoirs publics et l'associatif.

Lien : <http://socialsante.wallonie.be/sites/default/files/brochure%20sonecom-low.pdf>

Contact : **Observatoire Wallon de la Santé**

Mail : [observatoire.sante@spw.wallonie.be](mailto:observatoire.sante@spw.wallonie.be)

## Les inégalités sociales de santé en Belgique



Ce **livre** de 2010 présente les résultats des travaux entrepris dans le cadre du projet TAHIB (Tackling Health Inequalities in Belgium) mené conjointement par l'Institut Scientifique de Santé Publique (ISP), la Vrije Universiteit Brussel (VUB), et l'Université Catholique de Louvain (UCL). Ce projet se focalise sur une meilleure compréhension des déterminants des inégalités sociales de santé en Belgique dans le but de proposer des points d'entrée efficaces pour les réduire.

Il s'interroge sur l'évolution temporelle des inégalités sociales de santé et des comportements associés à la santé, ainsi que sur l'influence des facteurs individuels et de facteurs macrosociaux. Il tente d'élucider les processus sociaux qui interagissent et laissent perdurer les écarts de santé au sein d'une population, au travers d'une analyse entre le statut socio-économique et la santé à l'âge adulte.

Lien : <http://www.belspo.be/belspo/ta/publ/academia-inegalites.soc.sante.U1579.pdf>

## Cahier santé : Prévenir le diabète de type 2 : un autre regard pour agir sur les déterminants de la santé et tenir compte de la diversité des publics



Au-delà des caractéristiques et des données liées au diabète de type 2, cet **ouvrage** de 2012 met en évidence les leviers d'action possibles sur les déterminants de l'alimentation, dépassant les modes de vie individuels. Cette analyse favorise une approche positive de la santé. Il met en évidence les différentes modalités d'intervention sur les déterminants de l'alimentation au niveau micro ou macro environnemental.

Il illustre ces modalités d'intervention à l'aide de projets/démarches de prévention/promotion de la santé en tenant compte de la diversité/mixité/cohésion sociale dans une perspective de réduction des inégalités sociales de santé.

Lien : [http://sipes.ulb.ac.be/index.php?option=com\\_mtree&task=viewlink&link\\_id=162&Itemid=0](http://sipes.ulb.ac.be/index.php?option=com_mtree&task=viewlink&link_id=162&Itemid=0)

Contact : **Service Information Promotion Education Santé (SIPES) – Ecole de Santé Publique – ULB**

Site : <http://sipes.ulb.ac.be/>

## 4.2 Se former et développer ses compétences

*Différentes formations permettent d'approfondir certaines des pistes évoquées dans les autres parties de ce recueil, telles qu'une meilleure compréhension du public et de la pauvreté, un travail sur les représentations, un questionnaire sur ses pratiques, interventions et sur son positionnement professionnel. En voici quelques-unes.*

### Formation « Travail social et Pauvreté »

Les intervenants sociaux sont confrontés de manière récurrente à des situations de pauvreté, de formes d'ailleurs diverses, qui contribuent à complexifier leur travail mais aussi à le rendre plus ambigu pour les personnes aidées. Pour que l'intervention sociale ne devienne pas l'occasion d'une nouvelle disqualification des personnes qu'on cherche à aider, une approche des situations de pauvreté est importante : pour pouvoir se décaler notamment de repères trop stéréotypés et d'un point de vue ethnocentrique de classe, pour mieux comprendre les logiques de la culture populaire, pour pouvoir mieux appréhender les conséquences de la stigmatisation, pour promouvoir une approche plus collective et politique de la lutte contre la pauvreté, etc.

**Contact : Jacqueline Fastrès** – Coordinatrice du département «Formation/Recherche» RTA (Réalisation – Téléformation-Animation) asbl

Tél : 081 / 74 67 48

Mail : [j\\_fastres@rta.be](mailto:j_fastres@rta.be)

### Formation « Renforcer ses capacités à la communication interculturelle »

Cette formation s'adresse aux acteurs de terrain travaillant dans un environnement multiculturel. L'objectif est de partir de leurs réalités professionnelles et de les outiller afin de leur permettre d'entrer dans un processus qui mène à la communication interculturelle par le respect des différences et la stimulation des interactions favorables.

Cette formation est co-construite en fonction de la demande, du profil du public et du timing désiré.

**Contact : Isabelle Van Bunnan** – Responsable de projets formations et sensibilisations au CRIBW (Centre Régional d'Intégration du Brabant wallon).

Tél : 02/366 05 51 - 0490/56 16 01

Mail : [formation@cribw.be](mailto:formation@cribw.be)

### Animation sur la thématique de la précarité auprès des médecins généralistes

Promotion Santé & Médecine Générale asbl propose d'animer des GLEM (Groupes Locaux d'Évaluation Médicale) et des dodécagroupes sur le thème de la précarité. Plus concrètement, il s'agit d'envisager avec les médecins généralistes comment aborder plus sereinement le dialogue avec les personnes qui vivent en situation précaire. Au départ de situations vécues par les médecins généralistes, sont abordées les questions relatives aux personnes précarisées, leurs familles et leurs vécus de la pauvreté. Les participants sont amenés à réfléchir à la prise de distance nécessaire pour comprendre certains comportements. Les familles dont on parle sont, en grande partie, celles issues du Quart Monde.

L'apport des outils issus des sciences humaines permet de sortir du champ habituel de la clinique et d'envisager une relation de confiance réciproque entre soignant-soigné malgré les différences qui séparent ceux-ci a priori.

**Contact : Valérie Hubens** – coordinatrice Promotion Santé & Médecine Générale

Tél : 02/501.60.17

Mail : [therese.delobbeau@ssmg.be](mailto:therese.delobbeau@ssmg.be)

*D'autres types de formations existent aussi et notamment des formations universitaires qui demandent un investissement plus conséquent en termes de temps et de budget.*

### Formation «Santé mentale en contexte social : multiculturalité et précarité»

Ce programme de séminaires universitaires vise à initier les intervenants à d'autres représentations de la maladie et du soin, à renforcer leurs compétences au sujet des systèmes de références, des logiques et des styles de vie des jeunes et des familles exilées, précarisées, aux prises avec des conduites à risque... Il propose des éléments de compréhension et d'ouverture sur les mondes sociaux et les itinéraires de ces personnes, leurs ressources et bricolages identitaires. Il explore les marques sociales et les douleurs intimes qui initient et structurent les parcours de fragilisation de leur santé physique et mentale. Les modules développent également des approches adaptées à ces publics, notamment des modèles en santé mentale communautaire, en intervention de proximité, en médiation interculturelle.

Programme détaillé sur : <http://www.uclouvain.be/43274.html>

**Contact : Pascale Jamoulle** – Université Catholique de Louvain

Tél : 0484/59.86.44

Mail : [pascale.jamoulle@uclouvain.be](mailto:pascale.jamoulle@uclouvain.be)

## 4.3 S'inspirer d'autres expériences

### Site Internet Santé - communes



Ce **site** se veut un lieu d'échanges sur les pratiques, un lieu de réflexion sur l'intégration des politiques et des actions de santé au niveau local. Il donne accès à l'ensemble des projets subsidiés en 2010 et 2011 dans le cadre des appels à projets communaux « Réduction des Inégalités Sociales en Santé » lancé par la Ministre de la Santé Fadila Laanan (cf point 4.4). Il fournit également des informations utiles et des ressources pour développer des projets au sein des communes et des CPAS en Fédération Wallonie-Bruxelles.

Lien : <http://www.sante-communes.be/>

### Inégalités de santé et initiatives locales. Bonnes pratiques en Wallonie autour du logement



Ce **document** présente 10 projets financés par la Fondation Roi Baudouin dans l'objectif d'apporter des réponses concrètes aux disparités de santé entre groupes de population. Ces projets ont comme dénominateur commun l'amélioration du cadre de vie, du confort, de la sécurité de l'habitation et plus globalement l'amélioration de la santé.

Lien : <http://www.kbs-frb.be/publication.aspx?id=295167&langtype=2060>

### Petits Pas – Grands Changements. Construire la participation des personnes en situation de pauvreté.



Ce **document** présente 10 expériences de différents membres du Réseau Européen de Lutte contre la Pauvreté, dont un des principes moteurs est la participation. Ces expériences associent des personnes en situation de pauvreté et d'exclusion sociale dans le travail local, au sein des organisations ainsi que dans les processus décisionnels. Les diverses expériences présentées dans Petits pas – Grands Changements, prouvent que la participation est possible et peut être un grand succès.

Cette publication s'adresse à tous les acteurs qui souhaitent promouvoir la participation directe de personnes en situation de pauvreté.

Lien :

<http://www.eapn.eu/fr/nouvelles-publications/publications/livres-deapn/livre-deapn-petits-pas-grands-changements>

### Contact : Réseau européen de lutte contre la pauvreté

Mail: [team@eapn.eu](mailto:team@eapn.eu)

### Projets Partagés



Le CLPS-Bw a mis en ligne sur son **site** une base de données d'expériences en promotion de la santé appelée « Projets Partagés ». Cette base met en valeur des projets et des actions en leur donnant une seconde vie par le partage de savoirs et d'enseignements. Projets Partagés accueille des projets menés par des acteurs de terrain de divers champs (éducateurs de rue, animateurs, enseignants, ...), sur une grande diversité de thématiques (environnement, santé mentale, alimentation, ...) à destination de publics variés (habitants d'un quartier, familles, enfants scolarisés, publics défavorisés...).

Cette base d'expériences est évolutive ; elle s'enrichit petit à petit. Elle est ouverte à tous ceux qui désirent que leur(s) expérience(s) puisse(nt) profiter à d'autres.

Lien : <http://www.clps-bw.be/presentation-db>

### Contact : Centre Local de Promotion de la Santé du Brabant wallon - asbl

Mail : [info@clps-bw.be](mailto:info@clps-bw.be)

## 4.4 Rechercher des moyens pour réaliser vos idées

*Seules quelques pistes actuelles sont proposées dans cette rubrique ; il en existe certainement beaucoup d'autres émanant d'autres niveaux de pouvoir et d'autres secteurs. Pour être tenu régulièrement au courant des nouveaux appels à projets, il est utile de consulter régulièrement les sites internet et/ou de s'abonner aux newsletters.*

### **Les appels à projets « Réduction des Inégalités Sociales en Santé » de la Fédération Wallonie-Bruxelles**

Depuis 2010, la Ministre de la Santé Fadila Laanan lance chaque année un appel aux projets locaux à l'attention des communes et CPAS wallons et bruxellois, dans le domaine de la réduction des inégalités sociales en matière de santé. Cet appel est destiné à encourager les politiques locales de santé susceptibles d'améliorer les déterminants de la santé par des stratégies participatives et de mise en réseau.

La Ministre a déjà annoncé sa volonté de reconduire l'appel en 2013.

Plus d'infos sur le site : <http://www.sante-communes.be/>

### **Les demandes de financement en promotion de la santé auprès de la Fédération Wallonie-Bruxelles**

Les projets ou programmes qui s'inscrivent dans le cadre de la promotion de la santé, peuvent adresser une demande de subventionnement à la Fédération Wallonie-Bruxelles, selon un canevas de rédaction spécifique. Les CLPS peuvent apporter un soutien pour l'élaboration et la rédaction du dossier.

Plus d'infos sur le site : <http://www.sante.cfwb.be/index.php?id=979>

### **Les appels à projets de la Fondation Roi Baudouin**

La Fondation lance régulièrement des appels à projets sur des thèmes actuels. Parmi ses domaines d'action, on retrouve notamment: la pauvreté, la justice sociale, la santé et les inégalités en santé, l'engagement local et les quartiers...

Plus d'infos sur le site : <http://www.kbs-frb.be/>

Sur le site, il est possible de s'abonner à la newsletter de la Fondation qui informe régulièrement des nouveaux appels à projets.

### **Les appels à projets de la Province du Brabant wallon**

La Province du Brabant wallon soutient de nombreux projets et initiatives. Au printemps 2012, elle a notamment lancé un appel à projets « Réduction des Inégalités Sociales » dans l'objectif d'améliorer la qualité de vie et le bien-être des aînés. Le site Internet informe des nouveaux appels à projets et initiatives.

Plus d'infos sur le site : <http://www.brabantwallon.be>

### **Les appels à projets « Action Vivre Ensemble »**

Action Vivre Ensemble est une association catholique de lutte contre la pauvreté et l'exclusion sociale présente en Wallonie et à Bruxelles. Depuis de nombreuses années, elle vise à faire connaître et à tisser des liens de solidarité avec les associations actives pour promouvoir les droits des personnes en situation de pauvreté et d'exclusion sociale. Elle soutient chaque année de nombreux projets de terrain. Entraide et Fraternité est l'ONG sœur d'Action Vivre Ensemble qui soutient des projets ailleurs dans le monde.

Plus d'infos sur le site : <http://www.vivre-ensemble.be/>

### **Les Prix Egal'titude de la Wallonie**

Ces prix récompensent des acteurs privés ou opérateurs publics ayant une politique exemplaire, originale ou encourageante en faveur de l'égalité des chances en Région wallonne. Ces prix comptent trois catégories :

Le Prix de l'égalité récompense une initiative remarquable visant à promouvoir l'égalité, le respect des autres et la connaissance des autres cultures.

Le Prix de l'action sociale récompense la mise en place d'une initiative remarquable qui contribue à donner ou à rendre une place aux personnes fragilisées.

Le Prix de l'intergénérationnel vise à récompenser un projet concret qui rassemble des groupes de générations différentes et qui prouve qu'un objectif commun peut être partagé et réalisé par et au profit de plusieurs générations.

Plus d'infos sur le site : <http://www.egalitude.be>

## 4.5 Sensibiliser aux inégalités, différences et discriminations

Pour sensibiliser à la question des inégalités, des différences et discriminations, les publics qui ne sont pas concernés directement par ces questions, de nombreux outils existent. En voici quelques-uns. L'outithèque en ligne PIPSA (Pédagogie Interactive en Promotion de la Santé) permet également d'accéder à de nombreux outils en promotion de la santé.

### Santé et inégalités. Dossier d'animation



Suite à l'étude du service Recherche et Développement de la Mutualité chrétienne (cf référence 4.1), un **outil** de sensibilisation aux inégalités sociales de santé a été développé. Il vise à permettre aux animateurs d'entamer une sensibilisation, une action ou un projet sur le thème des inégalités de santé. Des fiches thématiques sont proposées : accès aux soins de santé, santé et travail, santé et femmes, santé et jeunes, logement, santé mentale....

L'outil vise également à partager l'approche de la promotion de la santé: «si l'on veut réduire les inégalités en matière de santé, il ne faut pas simplement modifier les habitudes personnelles des gens mais aussi travailler sur les déterminants de la santé (habitat, logement, conditions de travail,...)».

**Contact : Infor Santé – Mutualité chrétienne du Brabant wallon (Pierre Squifflet)**

Tél : 067/89 36 87

Mail : pierre.squifflet@mc.be

### Coup de grâce ! Un jeu de société sur les déterminants sociaux de la santé



Ce **jeu** de plateau permet de sensibiliser aux déterminants sociaux de la santé. Les participants commencent par créer des personnages qui, au hasard des coups de dé, «héritent» de caractéristiques biologiques et circonstances sociales particulières, comme le sexe, le statut socioéconomique et l'origine.

Ces personnages traversent ensuite des événements de la «vie» qui leur feront perdre ou gagner des points de vitalité.

Ce parcours permet l'émergence d'un débat entre joueurs. Un guide d'accompagnement complète l'outil. L'outil demande une attention particulière de la part de l'animateur si les situations vécues par les personnages du jeu s'apparentent de trop près aux réalités vécues par certains des joueurs.

Liens : <http://www.pipsa.be/outils/detail-534887418/coup-de-grace.html> et [www.coupdegrace.ca](http://www.coupdegrace.ca)

Editeur : Fernwood Books

### Voir l'autre



Des personnes de différentes origines nous font partager leurs récits de vies au travers de photos. Cet **outil**, par le biais de différentes démarches pédagogiques, permet de décoder, avec les jeunes de 12-18 ans, les stéréotypes et les préjugés, en travaillant sur les représentations positives et la diversité. Un manuel didactique d'accompagnement permet de s'approprier l'outil pour animer cette activité ludique.

Lien : <http://www.pipsa.be/outils/detail-2139613836/voir-l-autre.html>

Editeur : Ecole sans racisme

### Photolangage : l'humanité en mouvement

Les 50 photos en noir et blanc de ce **photolangage** montrent les multiples facettes des migrations et de l'évolution démographique dans le monde. Les propositions d'activités permettent d'aborder ces thèmes par une approche qui laisse une large place aux émotions. Une brochure de 20 pages livre des propositions d'activités basées sur le photolangage.

Lien : <http://www.alliancesud.ch/fr/education/migration/?searchterm=None>

Editeur : Alliance sud

### Visages et paroles



L'**outil** propose au travers de portraits et de témoignages de sensibiliser aux représentations, aux stéréotypes et aux préjugés, à la manière de voir et de catégoriser le monde. Le travail porte sur la connaissance, la reconnaissance et l'expression de ses propres préjugés et ce, par une expression tantôt orale, tantôt écrite, tantôt scénique. En jouant, en échangeant les points de vue, on parvient à rendre à la réalité sa complexité (au-delà de ce qui apparaît à première vue), à sortir de l'identité visible comme seul critère de jugement (au sens neutre du terme).

Lien : <http://www.pipsa.be/outils/detail-216945886/visages-et-paroles.html>

Editeur : Ligue des Droits de l'Homme





**CLPS - BW** asbl

**Centre Local de Promotion  
de la Santé du Brabant  
wallon**

Parc des Collines  
Bâtiment Copernic  
Avenue Einstein, 4  
1300 Wavre  
Tél : 010/62 17 62  
Fax : 010/61 68 39  
info@clps-bw.be  
www.clps-bw.be



FÉDÉRATION  
WALLONIE-BRUXELLES

Avec le soutien de



la jeune Province